
CONSTRUIRE DES ABRIS POUR LES LEZARDS ET LES SERPENTS

Par Daniel Guérineau et Loïc Brepson



Mars 2017



Pourquoi construire des abris ?

Les reptiles sont **ectothermes** : leur température varie avec celle de leur environnement. Pour cette raison, ils doivent disposer d'un emplacement dont la température leur est favorable.



Milieu favorable à Felluns (66)

Plus de cent couleuvres ont été identifiées dans ce muret en pierres sèches.

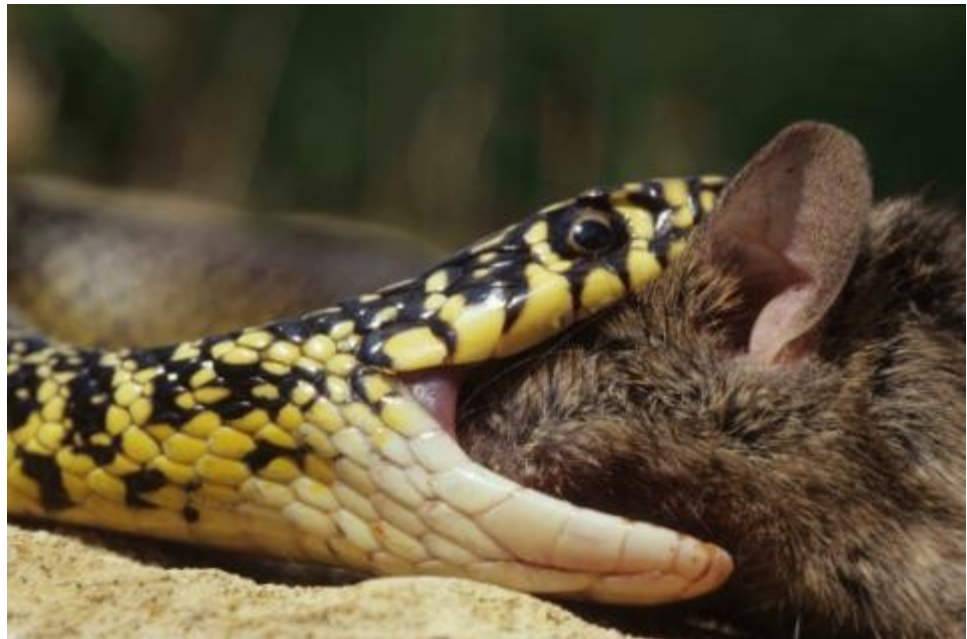
Plus de cent
couleuvres ont
été identifiées
dans ce muret
en pierres
sèches.



- **Pour passer l'hiver**, ils doivent disposer d'un logement hors gel.
- **Pour la digestion** :

Un serpent qui vient d'avalé un mulot doit pouvoir le digérer ; pour cela il occupera un emplacement où la température peut atteindre 20 à 30°C.

Couleuvre
verte et
jaune avalant
un mulot.



- **Pour la gestation** :



femelle de
lézard vert
pleine.

Lézard catalan
se chauffant
sur des
marnes noires



Lézard vert qui se
réchauffe sur une
surface noire.



Nous observons parfois des lézards ou des serpents écrasés sur les routes. Ces accidents ne s'y produisent pas toujours parce que ces animaux traversent la route. Non ! Ils vont souvent **se chauffer sur le bitume noir** qui accumule parfaitement la chaleur dont ils ont besoin.



Couleuvre de Montpellier écrasée lors de sa digestion sur le bitume (sa proie était une couleuvre à échelons)

Lézard vert écrasé sur le bitume.



Des pierres noires (lauzes, ardoises,...) bien placées à la surface de la construction éviteront à ces reptiles d'aller risquer leur vie.



Jeune couleuvre verte et jaune sur un abri

Lézard ocellé observé sur un abri



Lézard vert
qui se
chauffe sur
une lauze



Lézard vert
au soleil sur
un abri

Les lézards et les couleuvres pondent leurs œufs dans un sol meuble et assez chaud pour permettre l'incubation de ces derniers.

Ce n'est pas toujours facile pour eux de trouver un site de ponte favorable. En mettant à leur disposition un **volume de sable suffisant et bien chauffé**, on incorpore un site de ponte efficace à la construction.



Mise en place du volume de sable dans le futur abri.

Comme dans cet exemple, il est également possible de **combiner abri à reptile et composteur**. La chaleur du compost complète alors celle du soleil et fournit également un lieu de ponte favorable.

Abri avec composteur intégré





Naissance de
couleuvre
verte et jaune
dans du
compost

De nombreux espaces naturels ne permettent plus aux reptiles de
pouvoir y vivre



Milieu uniforme très
défavorable aux reptiles

Zone commerciale défavorable
aux reptiles



Pourquoi ne pas aujourd'hui les aider sur les sites où c'est encore possible ?

Même dans un jardinet où quelques lézards sont présents, on peut améliorer leur condition de vie.

Comment ?

En acceptant et en favorisant leur présence par des aménagements qui leur sont favorables sur un espace bien ensoleillé et si possible à proximité d'un point d'eau.

Vous trouverez ci-après les différentes étapes de construction d'un abri de type "Guérineau" :



1- Creuser l'espace « abri profond » à l'emplacement choisi.

Très bien ensoleillé.



2- Placer les pièces en briques dans la tranchée .



3-Les reptiles pourront accéder à l'abri profond.



4-L'ensemble est recouvert de pierres plates jusqu'au niveau du





5- Un feutre de jardin permet d'éviter le passage du sable vers les abris profonds



6-Des passages entre les pierres sont bien sûr aménagés pour permettre l'accès à ces abris profonds



7 Un muret de pierres sèches est construit en aménageant un espace vide en son milieu



8-Ici il a été placé 70 litres de sable. Les lézards et les couleuvres disposeront sur place d'un site de ponte.



9-Le tout est recouvert de lauzes ou ardoises qui captent très vite la chaleur du soleil.



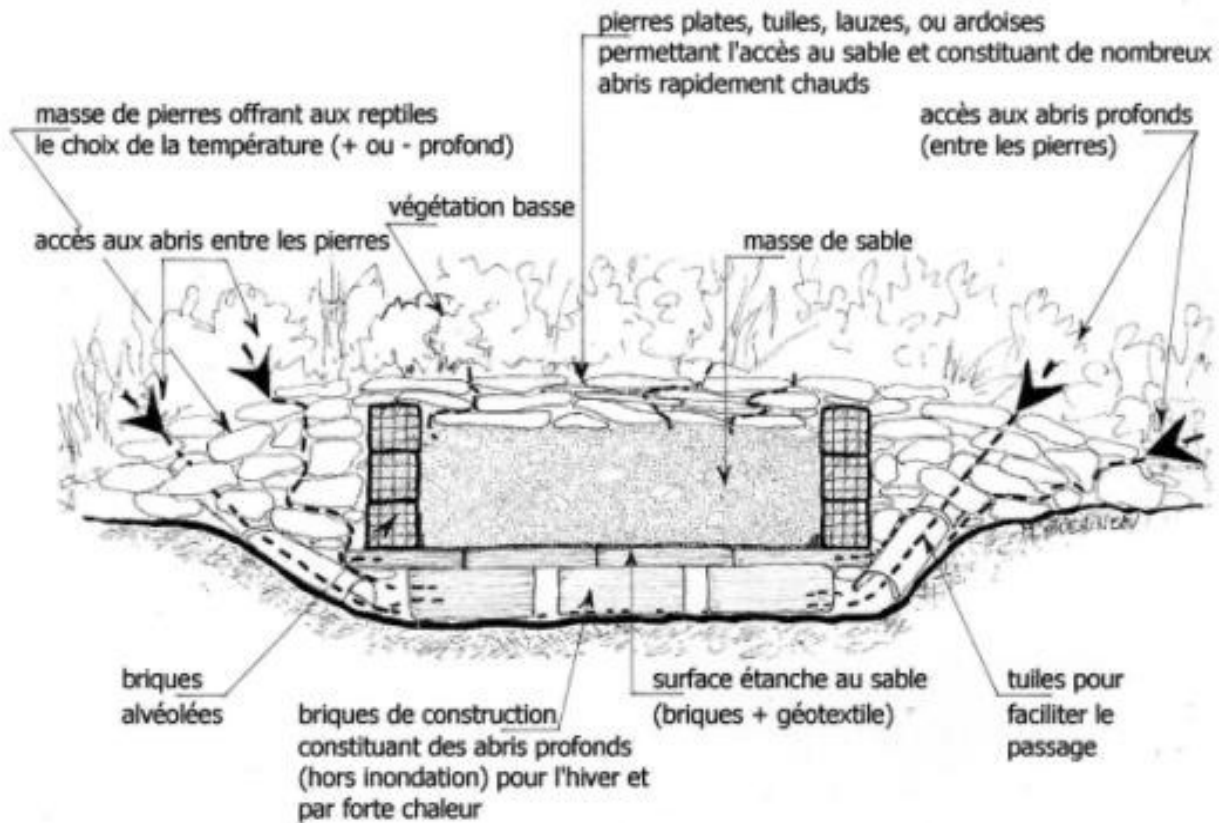
10 - Quelques tuiles permettent un plus grand choix d'emplacements pour les animaux



11-L'ensemble terminé offre pour les reptiles un habitat idéal multi fonctions. Cet habitat sera occupé par d'autres petites espèces comme les crapauds, les musaraignes etc.



**Modèle d'habitat pour reptiles
avec réserve de sable chauffé par le soleil pour l'incubation des oeufs
(coupe)**



**C'est
sympa,
Merci**



Quelques exemples d'abris réalisés en fonction des besoins et adaptés au terrain.



Abri complet très bien utilisé par plusieurs espèces de lézards et de serpents

Abri dans un jardin le long d'une voie ferrée - **Quillan** (Aude)





Abri construit dans le **Parc zoologique de Paris**.

Abri d'**Ansignan** (Pyrénées Orientales) construit sur le parcours ornithologique.

Conseil Départemental des Pyrénées Orientales



Un abri pour les reptiles

Les reptiles ne produisent pas leur propre température : ils dépendent de celle de leur environnement. Ils se déplacent donc pour se chauffer sur le substrat qui leur est le plus favorable (parfois sur le bitume d'une route où ils risquent de se faire écraser). Ici nous avons construit un habitat qui leur permet de satisfaire à leurs besoins de thermorégulation et de reproduction (pour les espèces ovipares - qui pondent des œufs). Les lézards sont souvent observés sur la surface noire qui accumule rapidement la chaleur.

Circaète Jeau-le-Blanc (*Circus cyaneus*)

Jeau-le-Blanc, Pyrénées-Orientales, France. 100 à 120 cm. Poids : 120 à 150 g. (Mâle légèrement supérieur à la femelle). Régions méditerranéennes, atlantiques et d'Europe. Préférence nocturne. **100%**

Sur ce circuit, la Circaète Jeau-le-Blanc peut être observée dans le domaine des serpents et des lézards.

Modèle d'habitat pour reptiles avec réserve de sable chauffé par le soleil pour l'incubation des œufs (coupe)

Masse de pierres alignées avec réflexion le côté de la température (plus ou moins profond).

Plantes plates, riches, hautes ou basses permettant l'accès au sable et constituant de nombreux abris rapidement chauffés.

Masse de sables.

Accès aux abris profonds (entre les pierres).

Dragues d'observation.

Sables pour faciliter le passage.

Dragues de construction orientées des abris profonds (hors circulation) pour l'éviter et pour faire passer.

Surface blanche au sable (serpents et lézards).

Chi d'oeil

Logo FENOUILLEDES Sud-Cathare

Panneau réalisé par la Communauté de Communes Agly Fenouillèdes Sud Cathare

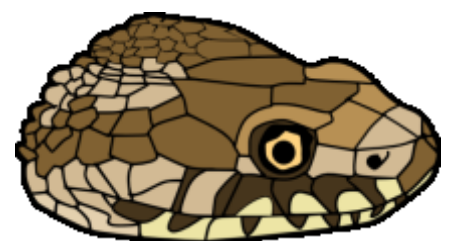


Abri construit au domaine expérimental viticole de la Chambre d'agriculture à **CAZES** sur la commune d'Alaigne (Aude), en brique et recouvert par la suite de pierres pour lui donner un aspect naturel.

Abri du **Mas d'Azil** (Ariège) construit lors d'une fête de la Nature avec l'A.N.A.



Abri de **SAULGÉ** (Vienne) construit sur un sentier nature.



Abri construit avec les étudiants du **Lycée Charlemagne de CARCASSONNE** (Aude)



Abri de **LACALM** construit uniquement avec des pierres plates trouvées sur place avec le Conseil Départemental de l'Aude et le Lycée Professionnel de **NARBONNE** (Aude)

Abri de **FEILLUNS** (Pyrénées Orientales) construit lors de la réfection d'un muret existant.



Le « lapidosaire », construction artistique permettant un grand choix d'exposition pour les lézards.



Lézard vert sur le
« lapidosaire » .



Abri de **St ARNAC**
(Pyrénées
Orientales) intégré
dans un rang de
vignes bio pour
aider à la lutte
contre les
ravageurs.



Petit abri de terrasse très bien utilisé par les petits lézards

lézard des murailles sur un petit abri.



certains prédateurs comprennent très vite la richesse de ce milieu.

Bibliographie :

Le courrier de la nature (Juillet-Aout 2015, n°290)

Espaces naturels (Juillet 2013, n°43)

Pour plus d'informations :

www.laudeaunat.fr

www.audeclaire.org

